



除霾全热交换新风机

安装使用说明书

Installation & Instruction Manual

安装使用前请仔细阅读说明
请妥善保存此说明书，以便需要时提供参考
本说明书的信息如有变动，恕不另行通知

除霾全热交换新风机

安装使用说明书

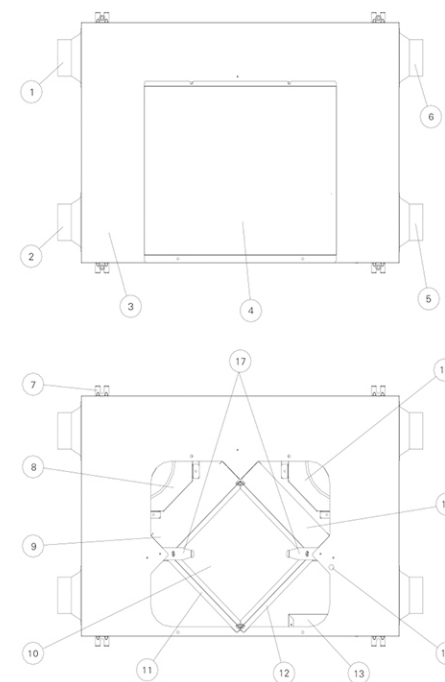
设备功能简介

瀚莎除霾全热交换新风机是一款集通风换气、能量回收、新风净化的节能环保产品，该机组可以通过风管送入室外富有氧气的新鲜空气，同时排出室内高浓度二氧化碳的污浊空气。室外新鲜空气和室内污浊空气在机组内交叉流动时，机组将污浊空气中的空调能量(夏季冷量，冬季热量)回收传递给新鲜空气，从而节省空调能量减少空调使用费用。该机组具有高效除霾过滤作用，可以有效去除新鲜空气中可能含有的PM2.5颗粒，提高室内空气品质，更好地保护用户的身体健康。

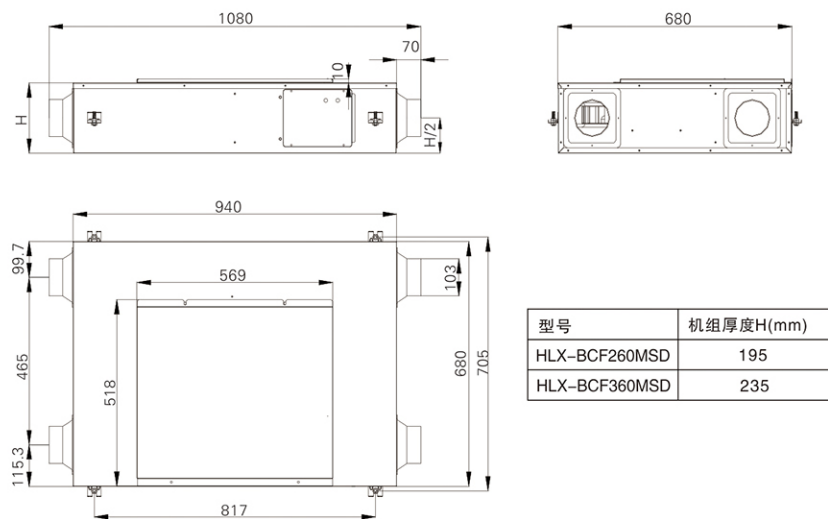
安装篇

机组部件

1. 出风2方接圆风口
2. 进风1方接圆风口
3. 机组外壳
4. 检修盖板
5. 进风2方接圆风口
6. 出风1方接圆风口
7. 吊耳
8. 风机D2
9. 出风2过滤芯插槽
10. 全热交换芯体
11. 进风1粗效过滤器(粗效滤网)
12. 进风2粗效过滤器(粗效滤网)
13. 电控盒
14. 保护开关
15. 除霾过滤芯(中效滤网)
16. 风机D1
17. 卡扣(左右各一)



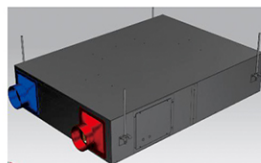
外形尺寸



设备安装

1. 设备吊装

- 打开包装，检查设备外观部件有无缺损；
- 打开“检修盖板(4)”，在靠近“进风1(2)”处逐个取出4个塑料方接圆风口及液晶开关；
- 检查“除霾过滤芯(15)”安装位置是否与实际要求一致。如果不一致则取出除霾过滤芯，插入另一侧过滤芯插槽，并按下述“特殊情况”更改电容接线；
- 盖上“检修盖板(4)”；
- 安装4个塑料风口(安装螺丝已预装)；
- 根据机组尺寸在预定位置安装 $\Phi 10\text{mm}$ 丝杆并吊装设备；
注意：吊装时“检修盖板(4)”应该朝向地面，机组应水平吊装且牢固可靠；
- 持证专业电工人员按照电控接线图连接电源线和开关控制线，并试运转；
- 试运转正常则切断电源，并做好防尘防异物等保护措施，准备交工；
- 配套工种预留设备检修口在“检修盖板(4)”正下方，净尺寸不小于检修盖板长宽。



注意：

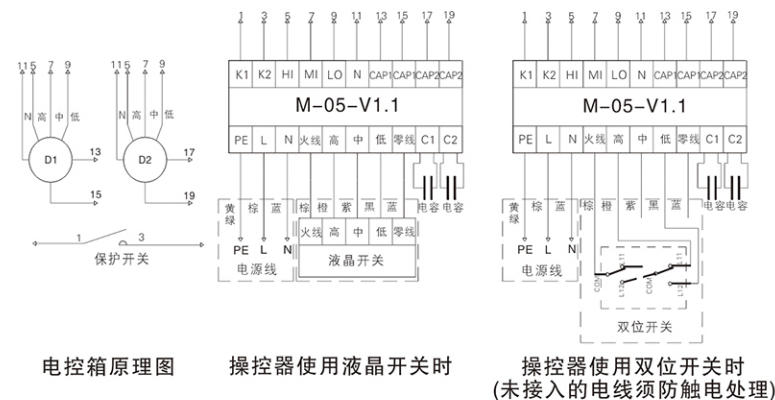
- 本设备严禁安装在高温、潮湿、有易燃易爆及腐蚀性气体等场所，仅做普通环境条件下的民用使用；
- 设备连接的风管不宜过长，管径不能过细，并且管路不能过于复杂，否则会增加管道阻力，减少机组风量。强烈建议风管系统应经过专业设计以保证设备使用效果。

2. 电控接线

电控接线必须由持证专业电工人员遵照电工规范操作。

电源线规格RVV3x0.5

开关控制线规格RVV5x0.5



重要提醒：

- 设备预留的电源线和开关控制线仅做试机时使用，若需延长请按照规范操作；
- 连接完毕的电源线和开关控制线须留有至少20厘米的长度余地，否则将无法从设备“检修盖板(4)”处检修“电控盒(13)”；
- 液晶开关款式可能会随批次而变化，请按实际接线；
- 液晶开关操作请参照液晶开关使用说明书。

3. 特殊情况：

本机组出厂时“除霾过滤芯(15)”安置于“出风1”通道内，即“出风1”送出的空气经过净化处理后送入房间。如果由于风管布置等原因需要“出风2”送出的空气加以净化处理时，经过以下步骤实现：

- 关闭电源，打开“检修盖板(4)”；
- 旋转相应卡扣(17)，将“除霾过滤芯(15)”从插槽内拉出，轻按过滤芯边框处插入“出风2过滤芯插槽(9)”内；重新装好“检修盖板(4)”；
- 打开“电控盒(13)”盒盖，将C1、C2所示的插头交换插接牢固，即黑色插头插白色的座子，白色的插头插黑色的座子。重新装好盒盖；
- 接通电源，启动测试，看风机是否正常运转。如有问题检查是否插接牢固，如仍有问题，请与销售商联系。

使用篇

开关控制操作说明(当选配时)

1. 主要功能

- a 温度显示：显示当前环境温度；
- b 温度校正：校正当前温度偏差；
- c 手动控制：手动控制旁通阀(机组无此配置时没有此功能)、风机转速；
- d 自动功能：按设定的风机运行间隔时间自动控制风机运转；
- e 定时功能：可设定系统的开始运行时间和停止工作的时间，定时自动工作；
- f 滤网使用时间：设定及过期提醒；
- g 红外遥控：可使用红外遥控器进行以上功能操作(无此配置时则无此功能)。



2. 相关功能操作

2.1 开关机操作

接通电源后按“电源”键一下进行开关机操作；

2.2 模式切换

长按“M”键进行手动及自动控制模式切换；

2.3 风速选择

手动状态下，按“风速”键选择风速(停止→低速→中速→高速)，风速将即时切换；自动状态下，按“风速”键选择风速(低速→中速→高速)，若当前风机正在运行，则风速将即时切换，若风机当前处于停止状态，则当风机启动后，以新设定的风速运行。在风机停止状态下切换风速，显示器的风叶指示将不作任何反应，但文字“低速”、“中速”、“高速”将作出相应指示；

2.4 参数设定

在“自动”状态下，长按“风速”键，“星期”选项开始闪动，表示已经进入设置状态，按“上”、“下”键调整参数，按风速键切换要设定项目，设定项目的顺序依次为：星期→小时→分钟→温度校准→风机运行时间(2-50分钟)→风机停止时间(2-50分钟)→定时开机时间之小时→定时开机时间之分钟→定时关机时间之小时→定时关机时间之分钟→退出设置；

2.5 启用/关闭时间段定时功能

在设定了开机关机时间后就会自动启用定时功能,同时显示屏的定时选项显示；若要关闭定时功能只需将开、关机时间设为相同即可，关闭后，“定时”显示选项随即消失(不显示)；

2.6 设定、查看滤网寿命、电源掉电状态保存、键盘锁开关设置、恢复出厂设置

在关机状态下常按电源键，直至出现滤网标志及显示时间，按上下键调整参数。

为了能快速调整参数按键操作分为以下几种方法：

正常按键操作（短按）：当前参数+1或-1；

双击按键（连续按两下）：当前参数+10或-10；

长按按键（连续4秒）：当前参数+100或-100；

按“M”键设置电源掉电状态保存，“√”（屏幕左边标示）表示电源开关状态，保存无勾表示不保存。按“风速”键设置自动键盘锁，“√”（屏幕右边标示）表示键盘会在无按键操作一段时间后自动锁定，无勾表示键盘锁关；

再次长按电源键可即出设定，常按“M”键直至屏幕显示消失，再开机则恢复所有设置为出厂设置。在关机状态下，双击“M”键显示滤网已使用时间，按电源键开机退出显示滤网使用时间菜单；

注:本功能只在滤网寿命设定时有效，遥控器的相关以上操作与此相同。

2.7 遥控器操作（客户选用时）

遥控器操作时，控制器背光将闪烁，以提示已经收到遥控信号，以此作为反馈。功能操作除了“定时”键外。其余和主控制器一致。当按下遥控器“定时”键后，将直接进入设置开、关机时间的界面，跳过了此前的过程。在遥控器上长按遥控器的“定时”按键即可关闭定时功能；

2.8 滤网寿命清除

在到达设定的工作时间的后，在开机状态下，滤网指示将闪烁（正常情况下为一直显示），此时长按“电源键可清除工作时间的累积，即消除报警，重新开始计时。计时以小时为单位，不足1小时不记录（有电即算工作）；

2.9 温度校正

在进行温度校正操作时，只需要输入当前正确的温度值即可，之后系统自动记录温度的偏差量。温度显示的范围为-9-99° C；

2.10 键盘解锁

若自动键盘锁功能开启（见本说明2.6），则在无按键操作一段时间后自动锁定键盘，操作红外遥控及面板均无效，此时屏幕显“√”示表示键盘已锁定；在键盘锁定后若要操作，可长按“加”键（面板的“△”）键直到背光点亮或闪烁，表示键盘已解锁，同时，“√”标示消失，可正常操作相关功能。

3. 相关注意事项

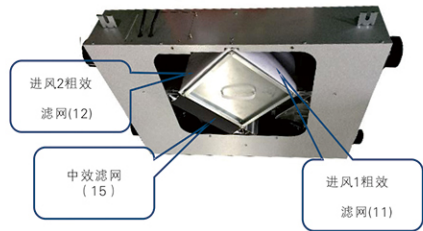
- a 在按键操作时应以合理的速度进行，否则系统会误认为是双击操作而无效；
- b 在进入设置状态后如无任何操作，系统将在30秒后自动退出设置状态；
- c 显示屏背光在无任何操作约1分钟后自动关闭，直到有操作（按下任意按键）；
- d 定时功能在超过定时开机时间后上电，该功能将无效，直至下一开机周期，定时关机也是如此；
- e 开关机的状态如设置为保存，则在开机状态下断电，下次上电将继续进入开机状态；
- f 开关款式可能会随批次而变化，图示仅做参考；
- g 开关操作请按照实际开关使用说明书。

维护保养

机组的日常维护保养内容为更换滤网，建议每两个月更换一次粗效滤网，每四个月更换一次中效滤网。
滤网更换周期随设备每天使用时间长度和室外空气污染程度强弱变化而相应缩短或延长，请及时更换。
特殊情况下全热回收芯体(10)也需要清理或更换。

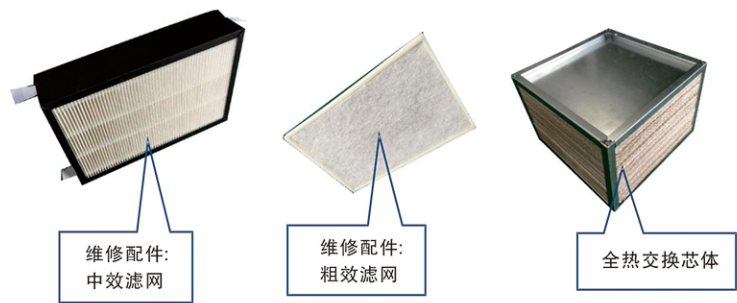
滤网更换:

- 1. 关闭机组电源；
- 2. 旋转拧下“检修盖板(4)”上2只滚花螺母，然后稍稍松开后面的螺钉，拉出检修盖板。
(拉出时须当心盖板坠落以免伤人伤物)
- 3. 略扳下并旋转一侧的“卡扣(17)”，拉下取出并更换相应的粗效滤网或中效滤网，然后旋转该卡扣至原保护位置；
再略扳下并旋转另一侧的“卡扣(17)”，拉下取出并更换相应的粗效滤网或中效滤网，然后旋转该卡扣至原保护位置。
(两侧卡扣不能同时旋转至非保护位置，否则“全热回收芯体(10)”会脱落可能伤人伤物)
- 4. 按拆除检修盖板相反的流程安装好“检修盖板(4)”，接通电源试机正常即可。



重要提醒:

- a 由于设备安装位置限制，登高更换过滤器时请注意安全；
- b 打开“检修盖板(4)”及更换过滤器时，可能会有杂物和灰尘掉落，请注意防护；
- c 更换过滤器时请勿触碰设备其它部件；
- d 请妥善环保处置更换下来的废弃过滤器。



全热交换芯体更换

特殊情况时，“全热交换芯体(10)”也可以更换，更换过程如下:

- 1. 关闭电源，打开“检修盖板(4)”；
- 2. 用手托住“全热交换芯体(10)”，将两只“卡扣(17)”旋转90度，向下拉出芯体；
- 3. 换上新件，将“卡扣(17)”回旋卡住芯体；
- 4. 盖上“检修盖板(4)”。

!更换芯体时，必须用手托住芯体，防止芯体坠落伤人

故障及报修

设备调试及试运行结束后，用户便可正常使用了。若换气机出现下列故障，在您联络本公司进行下步维修前，可先根据下表自行排除故障。

现象	可能原因	解决方案
使用一段时间后发现内外风口风均有明显减小	1、空气过滤器(网)积尘太多 2、新风回风口有异物阻挡	1、更换或清洗空气过滤网 2、检查并清除异物
风口处出现噪声	1、风口安装松动 2、风机产生故障	1、重新紧固风口连接处 2、联系厂家及时修复
设备无法启动	1、电源没电 2、电源线损坏 3、风机产生故障	1、修复电源 2、联系厂家及时更换 3、联系厂家及时修复
显示屏不亮	1、电源没电 2、显示屏故障	1、修复电源 2、联系厂家及时修复
手动模式下风机档位切换无响应	1、送、排风机控制无反馈 2、风机故障	1、联系厂家及时修复 2、联系厂家及时修复